



NR. 2 AUGUST 2007

# Furesø



# Skakklub



## Indholdsfortegnelse

Indholdsfortegnelse.....	2
KM i Hurtigskak 2007.....	2
Skakkens Dag.....	2
KM2007 tabeller .....	3
Klubmesterens partikommentarer .	4
Holdskak .....	6
Sæsonprogram .....	10
Indbydelser .....	12
Generalforsamlingen .....	13
Farum vandt i Landsholdsklassen .....	14
DM 2007 .....	16
E-skak .....	18
Ratinglisten Juli 2007.....	19

## KM i Hurtigskak 2007

Blev vundet af Kasper Damm med 9 point af 9 efterfulgt af Per Ertbjerg med 6 point samt Bjarne Pedersen og Frank Rasmussen med hver 5 point.

## Skakkens Dag

Hej skakklubmedlemmer,  
Som I kan se herunder er Farum Bytorv nu reserveret til Skakkens Dag. Nu mangler jeg så blot nogle skakspillere til at komme og spille mod publikum og hinanden. I må gerne lade rigtig mange vinde.

Vi får også brug for skakspillere til Værløse Bymidte.

God sommer fra formanden.

Hilsen Frank.

*“Hej "Farum Bytorv"*

*Det er en tradition i den danske skakverden at den sidste lørdag i august skal være "Skakkens Dag". Jeg vil derfor traditionen tro gerne låne torvet foran Irma, lørdag d. 25/8 fra kl. 9-15, hvor vi vil spille simultanskak (én mod mange) med centrets kunder.*

*Jeg vil som sædvanlig gerne låne centrets skakbrikker samt 5 borde og 10 stole.*

*Hvis det er muligt vil jeg også gerne ligesom sidste år kunne forære gavekort på 50kr fra Farum Bytorv til de kunder, som vinder eller spiller remis mod en af vores spillere.*

*Farum Skakklub har nu ændret navn til Furesø Skakklub og vi vil benytte anledningen til at gøre opmærksom på at klubben har fået et nyt navn. Vi vil parallelt med denne foranstaltning gennemføre en tilsvarende i Bymidten i Værløse.*

*Venlig hilsen*

*Frank Rasmussen*

*Formand, Furesø Skakklub (tidl.*

*Farum Skakklub)”*

KM2007 tabeller

	Gruppe 1	Rat.	We	1	2	3	4	5	6	7	8	9	10	I alt	Plac.	Ny Rat.
1	Knud Overgaard Tlf. 45 42 09 51	1769	5,50	½ <sup>6</sup>	0 <sup>2 3</sup>	0	1 <sup>4 5</sup>	1	6 <sup>1</sup>	2 <sup>1</sup>	0 <sup>3 4</sup>	0	1 <sup>5</sup>	5½	3	1769
2	Thomas Tolstrup Tlf. 44 95 50 23	1777	3,65	1 <sup>5 1</sup>	1	0 <sup>6</sup>	0 <sup>3 4</sup>	1	5 <sup>0</sup>	0 <sup>1 6</sup>	0	3 <sup>0</sup>	0 <sup>4</sup>	3		1758
3	Frank Rasmussen Tlf. 26 29 01 39	1735	4,50	0 <sup>4 5</sup>	1	1 <sup>1 2</sup>	1	1 <sup>6 4</sup>	1	1 <sup>5 1</sup>	1	1 <sup>2 6</sup>	1	9	1	1855
4	Per Ertbjerg Tlf. 28 91 41 88	1907	7,55	3 <sup>1</sup>	6 <sup>1</sup>	1 <sup>5 1</sup>	0	0 <sup>2</sup>	0 <sup>3</sup>	1 <sup>6 5</sup>	1	1 <sup>1 2</sup>	1	7	2	1891
5	Frode Thomsen Tlf. 44 95 15 41	1652	3,35	2 <sup>0</sup>	0 <sup>3 4</sup>	0	6 <sup>0</sup>	0 <sup>1</sup>	1 <sup>2</sup>	3 <sup>0</sup>	0 <sup>4</sup>	1 <sup>6 1</sup>	0	2		1573
6	Bruno Hansen Tlf. 45 81 73 47	1596	2,55	1 <sup>½</sup>	0 <sup>4 2</sup>	1	1 <sup>5 3</sup>	0	0 <sup>1 4</sup>	0	1 <sup>2 5</sup>	0	0 <sup>3</sup>	3½		1594

	Gruppe 2	Rat.	We	1	2	3	4	5	6	7	8	9	I alt	Plac.	Ny Rat.
1	Bjarne Pedersen Tlf. 44 95 35 21	1574	6,90	1 <sup>10</sup>	½ <sup>2 3</sup>	½	1 <sup>4 5</sup>	1	½ <sup>6 7</sup>	1	½ <sup>8 9</sup>	1	7	1	1579
2	Jan Ellegaard Tlf. 45 81 50 80	1385	3,95	0 <sup>9 1</sup>	½	½ <sup>10</sup>	1 <sup>3 4</sup>	0	0 <sup>5 6</sup>	0	0 <sup>7 8</sup>	1	3	7	1298
3	Erik Overgaard Tlf.	1188	2,00	1 <sup>8 9</sup>	0	½ <sup>1 2</sup>	0	0 <sup>10</sup>	0 <sup>4 5</sup>	0	0 <sup>6 7</sup>	½	2	10	1188
4	Eivind Jensen Tlf.48 18 70 01	1362	4,40	½ <sup>7 8</sup>	1	½ <sup>9 1</sup>	0	1 <sup>2 3</sup>	1	0 <sup>10</sup>	0 <sup>5 6</sup>	1	5	5-6	1389
5	Karol Alster Tlf.44953767; 61272584	1414	5,05	1 <sup>6 7</sup>	1	½ <sup>8 9</sup>	½	0 <sup>1 2</sup>	1	1 <sup>3 4</sup>	1	½ <sup>10</sup>	6½	2	1478
6	Ejvind Møller Tlf. 44 95 23 11	1409	5,00	5 <sup>0</sup>	10 <sup>½</sup>	½ <sup>7 8</sup>	1	1 <sup>9 1</sup>	½	1 <sup>2 3</sup>	1	0 <sup>4</sup>	5½	4	1432
7	Jørgen Yvan Tlf. 44 95 05 48	1060	1,20	4 <sup>½</sup>	0 <sup>5 6</sup>	½	10 <sup>0</sup>	0 <sup>8 9</sup>	0	0 <sup>1 2</sup>	1	½ <sup>3</sup>	2½	8-9	1118
8	Arne Hagerup Tlf. 51 34 09 58	1311	3,80	3 <sup>0</sup>	0 <sup>4 5</sup>	½	0 <sup>6 7</sup>	1	10 <sup>½</sup>	0 <sup>9 1</sup>	½	0 <sup>2</sup>	2½	8-9	1253
9	Helge Hartvig Tlf. 44 95 37 93	1424	5,20	2 <sup>1</sup>	1 <sup>3 4</sup>	½	½ <sup>5 6</sup>	0	1 <sup>7 8</sup>	1	10 <sup>0</sup>	0 <sup>1</sup>	5	5-6	1415
10	Torben Brahe Chr. Tlf. 44 95 44 46	1523	5,50	1 <sup>0</sup>	½ <sup>6 2</sup>	½	1 <sup>7 3</sup>	1	½ <sup>8 4</sup>	1	1 <sup>9 5</sup>	½	6	3	1501

## Klubmesterens partikommentarer

Af Frank Rasmussen

Der er nok ingen, der blev så overrasket som jeg, da slutstillingen viste at jeg var blevet klubmester. Jeg kommer uvilkårligt til at tvivle på om det mon var retfærdigt, men jeg er ikke i tvivl om at mine skakevner normalt ikke er nok til denne titel.

Hvordan kunne det så gå til? Jo, følgende forudsætninger var med til at skabe sensationen:

1. De 10 højstratede spillere havde ikke meldt sig til.
2. En højtrådet spiller forlod turneringen undervejs.
3. De to værste konkurrenter lavede begge en fejl mod mig, som man normalt ikke ser fra deres hånd.

Det sidste kan illustreres ved følgende parti, som bølgede let frem og tilbage uden noget rigtigt afgørende indtil Knud laver en grov fejl og opgiver.

**Knud Overgaard – Frank Rasmussen**

KM 2007 Farum, 10.04.2007

1.f4 g6 2.Sf3 Lg7 3.c3 e5 4.g3 Sc6  
5.Lg2 Sf6 6.0–0 d5 7.d3 0–0 8.Dc2  
Lf5 9.Da4 Db6 10.Te1 Tfd8 11.Sbd2  
Sg4 12.Sf1 d4 13.c4 e5 14.h3 Sh6?  
[Viser sig at være tvivlsomt 14...Sf6  
havde nok være bedre.]

15.fxe5 Te8 [Jeg kan ikke slå igen på grund af den dårligt placerede springer, 15...Sxe5?? 16.Sxe5 Lxe5 17.Lxh6+-]

16.Lf4 Ld7 17.Dc2 Sf5 18.g4 Lh6?  
[Giver hvid en mulighed for at afvikle med en merbonde]

19.Lh2? [19.Dd2! ville have givet hvid angreb og samtidig beholde

merbonden, f.eks. 19...Lxf4 20.Dxf4+- Sg7 21.Sg3. Nu får jeg lidt kompensation i form af en stærk forpost]

19...Se3 20.Sxe3 Lxe3+ [En klassisk forpost.]

21.Kh1 Te6 22.a3 Dd8 [Her kunne jeg have vundet bonden tilbage med 22...Tae8 og 23... Sxe5, men jeg får den alligevel lidt senere]

23.Tab1 De7 24.Lg3 g5 25.Tf1 h5 [Efteranalysen viser godt spil efter 25...Th6! (Binder h3 og truer Lxg4) 26.Sh2 Sxe5]

26.Sh2 h4 27.Le1 Txe5 [Så fik jeg bonden tilbage og stillingen er igen lige]

28.Sf3 Te6 29.b4 cxb4 30.axb4 a6 31.b5 axb5 32.cxb5 Se5 33.Sxe5 Txe5 34.Lxb7 Tb8 35.Dc7 De8 36.b6??

[Hvid tror han kan holde merbonden og laver en grov fejl. Det er dog heller ikke nemt at give bonden tilbage og bevare ligevægten, se f.eks. 36.Kh2 Lf4+ 37.Txf4 gxf4 38.Tbxb5 Txb5 39.Lxb5 Lxh4]



36...Txb7! 0–1

Herefter et parti, hvorom man kan sige at det ikke nytter noget at nedspille sin modstander (mig) i midtspillet, hvis man (Per) følger det op med grove slutspilsfejl. Jeg prøver en fejlslagen strategi i åbningen, som gik ud på at udnytte at Per ikke ønskede remis. Det falder ikke heldigt ud:

**Per Ertbjerg – Frank Rasmussen**  
 KM Farum 2007 Farum, 13.02.2007

1.d4 Sf6 2.c4 g6 3.Sc3 d5 4.cxd5 Sxd5  
 5.e4 Sxc3 6.bxc3 Lg7 7.Lc4 c5 8.Se2  
 0–0 9.Le3 Sc6 10.0–0 cxd4 11.cxd4  
 Sa5 12.Ld3 Sc6 13.Lc2 b5 14.Tb1  
 La6 15.Te1 Sa5 16.Sc3 Tb8 17.Sd5  
 Sc6 18.Sb4 Lb7 19.Sxc6± Lxc6 20.d5  
 Ld7 21.Lxa7 Ta8 22.Ld4 Txa2  
 23.Lxg7 Kxg7 24.Dd4+ Kg8 25.Ld3  
 Da5 26.Db4



26...Db6? [Giver sort problemer. Jeg burde have byttet dronninger, 26...Dxb4 27.Txb4 Td2 28.Tb3 (bonden er tabu: 28.Lxb5? Tb8) 28... Ta8 ]

27.Te2 Tfa8? [.. og her burde jeg have afviklet et par tårne, 27...Txe2 28.Lxe2 Df6.]

28.Dxe7! Lg4 29.Txa2 Txa2 30.Dh4 [Nu går det brat nedad bakke. Læseren kan i det følgende sikkert finde mange steder hvor hvid kunne have lukket kampen]

30...Ld7 31.h3 b4? 32.e5 b3 33.Lc4 Ta4 34.e6 fxe6 35.dxe6 Txc4 36.Dxc4 Lxe6 37.Dc3 Db7 38.Tb2 De4 39.Td2 Kf7 40.Td4 Db7? 41.Tf4+ Kg8

42.Tb4 Da7 43.De5 Kf7 44.Dh8 De7  
 45.Dxh7+ Kf6 46.Dh4+ Kf7 47.Dh7+  
 Kf6 48.Tf4+ Lf5 49.Dxe7+ Kxe7  
 50.Tb4 Lc2 51.f4 Kd6 52.Kf2 Kc5  
 53.Tb8 Kc4



Lang sej modstand belønnes pludselig med følgende 2 fejl:

54.g4? [Fribonden undervurderes. Med 54.Ke3 Kc3 55.Tc8+ Kb2 56.Kd2 kunne den standses]

54...Kc3 55.Kg3 b2 56.Kh4?? [Her var 56.Txb2! Kxb2 57.f5 nødvendigt]



56...Lb3! [Bonden går nu uhindret ned!]

57.Tc8+ Kd2 58.Td8+ Ke2 0–1

Sådan kan man altså også vinde et klubmesterskab.

# Holdskak

## 1. Division, gruppe 1

Nr	Hold	5.11 1	26.11 2	10.12 3	14.1 4	28.1 5	4.3 6	25.3 7	BP	MP	Plac
1	BMS Skak	8 4	5 5	3 5	7 5	5 4	4½ 2	5 6	33½	13	2
2	Hillerød	7 4½	3½ 8	4 4	5 6	5 5	1 3½	2 3	27½	7	4
3	Sydøstfyn	5 4	6 5	3 1	5 6	3½ 8	5½ 7	2 6	34	10	1
4	Farum	3 3	5 7	2 4	4½ 8	1 3	6 3½	4 5	27	6	5
5	Tåstrup	6 3½	1 2	5 7	2 3	3 2	8 4	4 4	23½	4	7
6	Frederiksberg	4½ 5	3 3	8 2½	2 3	7 6	4½ 4	1 3	26½	6	6
7	Odysseus	3½ 2	4 3	5 3	3 1	2 6	3 2½	2½ 8	19½	0	8
8	K.S.	4 1	2 4½	5½ 6	4 3½	3 4½	4 5	7 4½	30½	10	3

## A rækken, gruppe 2

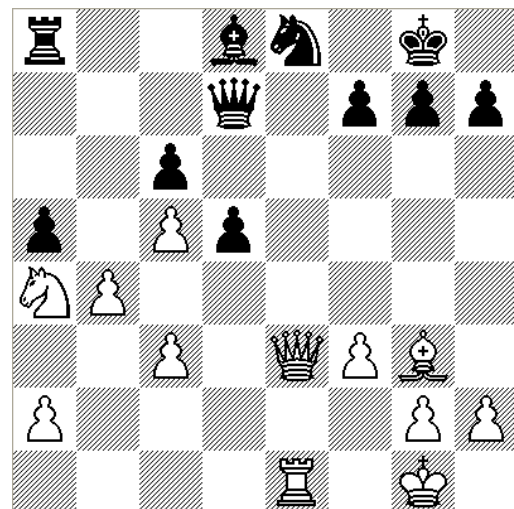
Nr	Hold	1	2	3	4	5	6	7	BP	MP	Plac
1	Svogerslev 1	3 2	3 3½	1½ 4	5 3½	1½ 6	7 1½	8	11	0	6
2	Solrød 1	1 5	8	3½ 3	4 7	4 5	6 3½	1 7	20	4	4
3	Farum 2	7 4	4½ 1	2 4½	8	5 4	5	3½ 6	21½	7	3
4	Jyllinge 1	6 3½	2½ 7	1 6½	1 2	3 3	8	5	16½	2	5
5	Bornholm 2	8	2½ 6	7 2	4½ 1	2 4	3	4	0	0	7
6	Birkerød 2	4½ 4	5 5½	8	4½ 7	1 6½	4½ 2	3 4½	24½	10	2
7	Roskilde 2	4 3	4 5½	6 5	6 3½	8	6½ 1	2 7	26½	7	1

Hvid: Per Hagerup

Sort: Gunnar Petersson

Farum2-Jyllinge, 2007

1.e4 e6 2.d4 d5 3.Sc3 c5 4.exd5 exd5  
 5.Sf3 Sf6 6.Lb5+ Sc6 7.Se5 Ld7  
 8.Sxd7 Dxd7 9.0-0 a6 10.Te1+ Le7  
 11.Lxc6 bxc6 12.dxc5 Den åbning  
 kom hvid bedst ud af. 12...0-0 13.Sa4  
 Ld8 14.Lf4 La5 15.c3! Df5 16.Dd4  
 Tfe8 17.f3! Kf8 18.Ld6+ Kg8 19.b4  
 Ld8 20.Dd2 Dc8 21.Lg3! Dd7  
 22.Txe8+ Sxe8 23.Te1 a5 24.De3!!  
 Det ligner en mattrussel 24...Kf8  
 25.Sb6! Skaber en afgørende fribonde  
 25...Lxb6 26.cxb6 axb4 27.Dc5+!  
 Kg8 28.Te7! Df5 29.b7 Db1+  
 Hævnskakker... 30.Te1 Dxe1+  
 31.Lxe1 1-0



Stilling efter 24.De3!!

Hvid: Strange,M

Sort: Vestergård,B

1.division 06/07 (4.2), 14.01.2007

**1.f4** Et lille kuriosum: Det var faktisk 9. parti i træk jeg fik lov til at starte med min f - bonde. resultatet er med dette parti 2 gevinster og 2 remis med hvid (Bird) samt 4 gevinster og et nederlag med sort (hollandsk). En fin statistik. **1...d5 2.Sf3 Sc6!?**

Usædvanligt. **3.e3 Lg4 4.Lb5** [4.d4 var bestemt en tanke værd.] **4...e6 5.h3**

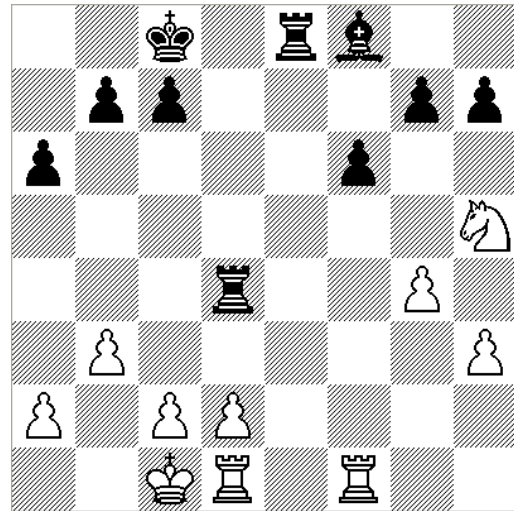
**Lxf3 6.Dxf3?! Sidste chance for** åbningsfordel var nok at spille **6 Lxc6+** fulgt af c4 og spil mod dobbeltbonden i c-linien. **6...Sge7 7.b3 a6 8.Lxc6+ Sxc6 9.Lb2 Dd7 10.Sc3 0-0-0!?** Den rigtige side. Jeg havde håbet på noget i stil med f6 fulgt af Ld6 og kort rokade. Det giver hvid gode angrebschancer.

**11.0-0-0!** Efter 0-0 bliver sorts angreb temmeligt sikkert farligere end hvids. **11...e5 12.fxe5 Sxe5 13.Df2 f6 14.Se2 Lb4 15.Thf1 Sc6** [15...The8? 16.Dh4 er en højst kuriøs fjern-gaffel. sort kan faktisk redde bonden med 16...Db5 Men efter 17.Sc3 Lxc3 18.Lxc3 står hvid lidt i overkanten, løberen er bedre end springeren.] **16.Sf4 The8 17.g4 Lf8** [17...d4 duer ikke endnu, pga. gafflen på c3 efter exd4,Sxd4, c3]

**18.Sh5!?** Inspireret af et gammelt Bent Larsen parti, hvor springeren godt nok kom til a5 for at presse sorts bønder på a7, b7 og c6. Problemet er at g7 hele tiden skal holdes dækket og at springeren ikke kan jages væk uden af f6 er overdækket, hvilket er svært fordi løberen er bundet til f8. **18...d4**

**19.exd4 Sxd4 20.Dxd4** Nødvendigt, ellers står sort bedst. **20...Dxd4**

**21.Lxd4 Txd4**



Åbningen gav ikke det store og midtspillet mest afbytninger, men heldigvis er der stadig slutspillet tilbage. Hvid står overfor en vigtig beslutning nu: Hvor mange tårne skal slutspillet spilles med 2, 1 eller 0? Tænk grundigt over det inden du går videre... **22.Tde1!** Helst ikke 2 tårne, da sort så i mange varianter kan undslippe fra den fastlåste stilling på kongefløjen ved at true med et løbertræk til d6, c5, b4, a3 eller sågar til h6 efter et indledende bondeoffer med g6. Hvis hvid skal kunne vinde skal sorts modspil hæmmes og det gøres bedst med afbytning af et sæt tårne. Sort kan naturligvis undgå afbytningen med 22...Ted8, men det hæmmer helt klart hans spil hvis han gang på gang skal vige fra aktive positioner for at undgå afbytning. **22...Tde4 23.Txe4!** Men i hvert fald under ingen omstændigheder med 0 tårne. Efter 23 Kd1, Txe1+ 24 Txe1,Txe1+ 25 Kxe1,Kd7 har sort stor fordel i slutspillet. de tre næste træk er Ke6, g6 og Ke5 og derefter skal hvid virkelig strenge sig an for at holde remis. **23...Txe4 24.Kd1 Kd8** [24...Kd7 25.Txf6! skal man selvfølgelig lige have med.] **25.Tf3 Te5 26.d4 Ta5** Tvivlsomt. Bedre var nok 26...Td5 27 c3,c5 selvom hvid har

flere muligheder, bl.a. 28 Sf4, Td7 29 d5 eller 28 Kd2,cxd4 29 c4 fulgt af Kd3 og slag på d4. Den første mulighed ser nok bedst ud. **27.a4 Ke8 28.Kd2 Kf7 29.Kd3 Tg5?!** Igen tvivlsomt, men baseret på en meget konkret plan, nemlig Ld6 fulgt af f5 og g6. Hvid kan ikke slå med bonden på f5, da springeren så er udækket, men heller ikke Txf5+, Txf5, gxf5, g6, fxg6+, hxg6 duer da springeren ingen flugtfelter har. Altsammen godt nok, men efter hvids næste træk mødes Ld6 med c5 der sender løberen tilbage i skabet. Derfor havde 29...Td5 fulgt af Td8 og aktivering af tårnet været bedre. **30.c4 c6?** Nærmest den afgørende fejl, da hvid nå går fra lille til meget stor fordel med sit næste træk. Sort skulle i stedet have spillet 30...c5 med fortsat kamp. Hvis hvid spiller d5 kan sort frigøre sig med Ld6, Sf4 Lxf4 med noget nær lige spil. Hvis hvid undlader d5 erobrer sort feltet c5 til løberen og kommer igen med i kampen. Efter teksttrækket slipper sort aldrig ud. **31.c5 Td5 32.Kc4 Td8 33.b4 Te8 34.b5 axb5+ 35.axb5 Ta8 36.Tb3 g6 37.bxc6!! bxc6** [37...gxh5 38.cxb7 Tb8 39.Kd5 vinder nemt for hvid.] **38.Tb7+ Le7 39.Sf4 Ta4+ 40.Kd3 g5 41.Se2 Ke6?** Gør pinen kort... **42.d5+! cxd5** [42...Kxd5 43.Sc3+ duer ikke] **43.Sd4+ Kf7 44.Sf5 Te4** Nu vinder det smarte Sd6+, fulgt af Sxe4, selvom sort fortsat kan gøre modstand i mange træk. Men teksttrækket vinder også, og tilmed i få træk. C-bonden kan ganske enkelt ikke stoppes, f.eks. 45...Kf8 46 Sxe7,Txe7 47 c7,Te8 48 Tb8... **45.c6 1-0**

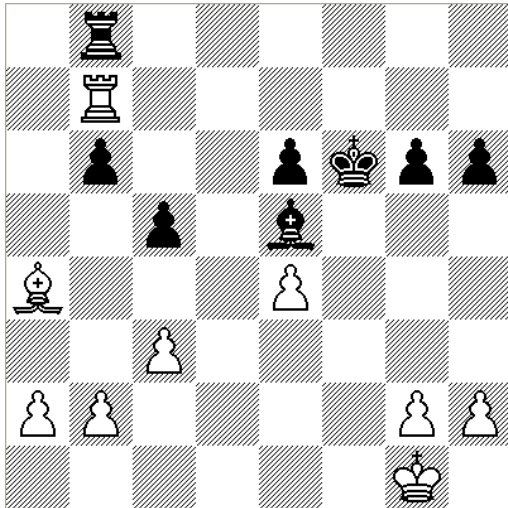
**Hvid: Strange,M**
**Sort: Kaaber,J**

1. division 06/07 (7.2), 25.03.2007

Et lille kuriosum: Jeg købte for et halvt år siden en teoribog om Birds åbning (1 f4). Siden da har jeg spillet f4, men de fleste har afvejet teorien. To gange, blandt andet i dette parti, har min modstander dog fulgt teorien, men har så undervejs faktisk fundet forbedringer for sort.

Første gang var mod Rune Andersen I NSU-emt havde jeg nær tabt i 10 træk, denne gang fik jeg slet ikke den åbningsfordel bogen havde lovet. Men det er vel godt nok endda... **1.f4 Sf6 2.Sf3 d5 3.e3 g6 4.Le2 Lg7 5.0-0 c5 6.d3 Sc6 7.Sc3 0-0 8.e4 dxe4 9.dxe4 Dxd1 10.Txd1 e5!?** **11.Sxe5 Sxe5 12.fxe5 Sg4 13.Lf4** [13.Lxg4 Lxg4 14.Td5 Le6! 15.Txc5 b6 16.Tb5 Lc4 17.Tb4 Tfc8 18.Sd5 Lf8] **13...Sxe5 14.Sb5 Le6!?** Hertil har vi faktisk fulgt teoribogen og stillingen har været spillet et par gange. Sort har fortsat med enten b6 eller Lg4, men i begge tilfælde har hvid fået fordel. Min modstander vælger en anden, og efter min mening bedre vej. [14...Lg4 15.Lxg4 Sxg4 16.h3 Se5 A) 17.Sd6 b6 18.Td5 Sc6 19.c3 Tad8 20.Tad1 Td7 (20...Se7 21.T5d2) 21.Sb5 Tdd8; B) 17.c3 17...b6 18.a4 a6 19.Sc7 Ta7 20.Sd5 Tb7 21.Lxe5 Lxe5 22.Td2 Kg7 23.a5 b5 24.Sb6 Lf4 25.Td7 Txd7 26.Sxd7 Td8 27.Td1 b4 28.cxb4 cxb4 29.Td3 Lc7 30.Sc5 Txd3 31.Sxd3 Lxa5 32.Kf1 b3 33.Sc5 Lc3 34.Sxa6 Lxb2 35.Sc5 Kf6 36.Ke2 La3 37.Sxb3 Ke5] **15.Sc7 Tad8 16.Sxe6 fxe6 17.Le3 b6 18.c3 Lf6 19.Lh6 Txd1+ 20.Txd1 Td8 21.Tf1 Lg7 22.Lg5 Tf8 23.Td1 Kf7 24.Tf1+ Kg8 25.Td1 Kf7 26.Lb5 h6** Hvid har fastholdt en minimal fordel, som kunne fastholdes med Lh4. Om der kan opnåes reelle gevinstchancer efter 27 Lh4,g5 er dog

svært at sige. Teksttrækket tillader sort en afvikling, hvor han mod at give en bonde får aktivt spil. Dette skal man normalt ikke tillade i sådan en stilling, på den anden side kan det jo vise sig lettere at vinde stillingen med merbonden end diagramstillingen og i så fald er der jo intet forgjort ved at tillade sort et bondeoffer. Så måske Ld8 er godt i praksis, selvom Lh4 i princippet er det rigtige træk. **27.Ld8?! Lf6 28.Lc7 Tc8!? 29.Lxe5 Lxe5 30.Td7+ Kf6 31.Txa7 Td8 32.Ld7! Ke7 33.La4+ Kf6 34.Tb7 Tb8**



Denne stilling er interessant. Hvids naturlige førstevalg er selvfølgelig Td7, men efter b5 fulgt af b4 får sort modspil for bonden. Stillingen balancerer stadig mellem lille hvid fordel og lige spil, men hælder nok mest til det sidste. Derfor vælger jeg det helt forkerte Th7, med ideen at besvare 'det tvungne' h5 med Lb5, der begrænser sorts modspil. Hvorfor denne plan er forkert ses i partiet. Kasper Damm kommenterede efter partiet stillingen, ved at sige at han havde regnet med at jeg ville slå på b8. Jeg opfattede det faktisk uretmæssigt som en lidt nedladende måde at sige på at jeg hellere måtte forcere remis, inden jeg dummede mig og lod sorts modspil løbe løbsk. Det var først da jeg

en måned efter partiet satte stillingen op på brættet igen at det gik op for mig, at Txb8 ikke bare forcerer remis, men at hvid faktisk kan spille på gevinst og måske endda har bedre gevinstchancer end på noget tidspunkt før i partiet. Interessant. **35.Th7??** [35.Txb8! Lxb8 36.h3 Ke5 37.Kf2 med gode gevinstchancer. Sort kan næppe tillade sig Kxe4, Lc2+, fulgt af Lxg6, men ellers går hvids konge mod c4 og b5, fulgt af fremmarch på dronningefløjen, hvilket er svært for sort at dæmme op for, trods de uligefarvede løbere.;

35.Td7 b5 36.Lb3 b4 med modspil.] **35...b5** Sort har allerede fordel. Resten af partiet er en hård kamp for hvid, som dog i sidste ende krones med held. **36.Ld1 Td8 37.Le2 Td2 38.Lxb5 Txb2 39.a4 Lxc3 40.Txh6 Ld4+ 41.Kf1 Tf2+ 42.Ke1 Tg2 43.Le2 Tg1+ 44.Kd2 Ta1 45.Lb5?!** [45.Ld1 er bedre, da hvid ikke behøver at frygte 45...Le3+ 46.Kxe3 Txd1=] **45...Kg5 46.Th3 Ta2+ 47.Kd1 Kf4 48.Th6 g5 49.Txe6 Txh2 50.a5 g4 51.a6 Ta2 52.Tg6 Kf3 53.Lc4! Ta1+ 54.Kd2 g3 55.e5 Lxe5 56.Ld5+ Kf2 57.Kd3 Ta4 58.Kc2 c4 59.Tg5 Ta2+ 60.Kb1 Ta1+ 61.Kc2 Ld4 62.Tf5+ Ke1 63.Tg5 Ta3 64.Tg4 Ta2+ 65.Kb1 Ta1+ 1/2-1/2**



## Sæsonprogram

<b>SÆSONPROGRAM, EFTERÅRET 2007</b>		
Klubaften hver tirsdag kl. 19-24.		
<b>AUG</b>	Ti. 14/8	Sæsonstart
	Ti. 21/8	Monrad, 1. R.
	Lø. 25/8	“Skakkens Dag”
	Ti. 28/8	Monrad, 2. R.
<b>SEP</b>	Ti. 4/9	Monrad, 3. R.
	Ti. 11/9	Monrad, 4. R.
	Ti. 18/9	Monrad, 5. R.
	Ti. 25/9	Monrad, 6. R.
<b>OKT</b>	Ti. 2/10	Monrad, 7. R.
	Ti. 9/10	Monrad, 8. R.
	Ti. 16/10	Monrad, 9. R.
	Ti. 23/10	Efterårs – EMT, 1. R.
	Ti. 30/10	Efterårs – EMT, 2. R.
<b>NOV</b>	Sø. 4/11	Holdskak, 1. R.
	Ti. 6/11	Holdskak, 1. R. + Skaktræning
	Ti. 13/11	Efterårs – EMT, 3. R.
	Sø. 18/11	Holdskak, 2. R.
	Ti. 20/11	Holdskak, 2. R. + Skaktræning
	Ti. 27/11	Efterårs – EMT, 4. R.
<b>DEC</b>	Ti. 4/12	Efterårs – EMT, 5. R.
	Sø. 9/12	Holdskak, 3. R.
	Ti. 11/12	Holdskak, 3. R. + Skaktræning
	Ti. 18/12	<b>Juleafslutning</b>

## SÆSONPROGRAM, FORÅRET 2008

Klubaften hver tirsdag kl. 19-24.

	Ti. 8/1	KM i Lynskak 2006
	Sø. 13/1	Holdskak, 4. R.
	Ti. 15/1	Holdskak, 4. R. + Skaktræning
	Ti. 22/1	Klubmesterskab, 1. R.
	Ti. 29/1	Klubmesterskab, 2. R.
<b>FEB</b>	Sø. 3/2	Holdskak, 5. R.
	Ti. 5/2	Holdskak, 5. R. + Skaktræning
	Ti. 12/2	Klubmesterskab-udsat
	Ti. 19/2	Klubmesterskab, 3. R.
	Ti. 26/2	Klubmesterskab, 4. R.
<b>MAR</b>	Sø. 2/3	Holdskak, 6. R.
	Ti. 4/3	Holdskak, 6. R. + Skaktræning
	Ti. 11/3	Klubmesterskab, 5. R.
	Ti. 18/3	Klubmesterskab-udsat (Påskeugen)
	Ti. 25/3	Klubmesterskab, 6. R.
<b>APR</b>	Ti. 1/4	Klubmesterskab, 7. R.
	Ti. 8/4	Klubmesterskab, 8. R.
	Sø. 13/4	Holdskak, 7. R.
	Ti. 15/4	Holdskak, 7. R. + Skaktræning
	Ti. 22/4	Klubmesterskab-udsat/9. R.
	Ti. 29/4	Klubmesterskab, 9/10. R.
<b>MAJ</b>	Ti. 6/5	<b>Generalforsamling</b>
	Ti. 13/5	KM i Hurtigskak, 1- 3. R.
	Ti. 20/5	KM i Hurtigskak, 4- 6. R.
	Ti. 27/5	KM i Hurtigskak, 7- 9. R.



## NYT FRA TURNERINGSLEDEREN

**SÆSONSTART:**  
Tirsdag den 14. august  
Kl. 19.00 på Ellegården  
Lynturnering

### Indbydelse til Monradturneringen 2007

- Turneringsform:** Der spilles 8 runder i én stor gruppe.
- Spilledatoer:** 21/8, 28/8, 4/9, 11/9, 18/9, 25/9, 2/10 og 9/10
- Betænkningstid:** 40 træk på 2 timer til + ½ time til resten. Der er noteringspligt indtil 5 minutter før tidskontrollen.
- Spilletid:** Fra 19.00. Mobil-telefon skal være slukket.
- Afbud:** Det er tilladt at melde afbud til den enkelte runde indtil kl. 17.00 på spilledagen. Afbud sker telefonisk til turneringslederen Per Ertbjerg på 28 91 41 88 eller i nødstilfælde til Ellegården (44 99 07 78). Rettidigt afbud giver ½ point, bortset fra i sidste runde.
- Tilmelding:** Sker til turneringsleder Per Ertbjerg (28 91 41 88 eller email: peer@kvl.dk) eller på den i klubben opslåede seddel. Det er muligt at indtræde i turneringen løbende.

**Husk at melde jer til holdskakken!!!**

REFERAT  
Af  
GENERALFORSAMLINGEN  
d.1/5-07.

1. Valg af dirigent.:  
Torben Brahe valgtes.
2. Formandens beretning:  
Godkendt.
3. Turneringslederens beretning – herunder præmieuddeling.:  
Frank Rasmussen klubmester. Bjarne Petersen vinder af gruppe 2.
4. Kassererens beretning.:  
Regnskabet godkendt.  
Budget for 07/08 godkendt.
5. Indkomne forslag.:  
Forslag til navneændring: Furesø Skakklub stiftet d.7/11-1933 som Farum Skakklub.  
Forslaget blev diskuteret, og det blev påpeget, at navneskiftet skulle bruges til kraftig PR. for klubben.  
Forslaget blev vedtaget.
6. Valg af bestyrelse, revisorer og suppleanter.:  
Formand(Frank Rasmussen), periode: 2 år: Valgt.  
Sekretær(Jan Ellegaard), periode: 2 år: Valgt.  
Redaktør(Kasper Dam), periode 1 år: Valgt.  
Revisor(Klaus Nielsen), periode 1 år: Valgt.  
Revisor(Helge Hartvig), periode 1 år: Valgt.  
Best.suppleant(Aksel Kjær), periode 1 år: Valgt.  
Rev.suppleant(Knud Overgaard), priode 1 år: Valgt.
7. Eventuelt:  
Forslag om at Skakkens Dag fortsætter.  
Forslag om at reklamere for klubben i gratis reklameblade.  
Forslag om at bruge de store gulvbrikker i centeret noget mere.

Jan Ellegaard.  
Sekretær.

## Farum vandt i Landsholdsklassen

Af Kasper Damm

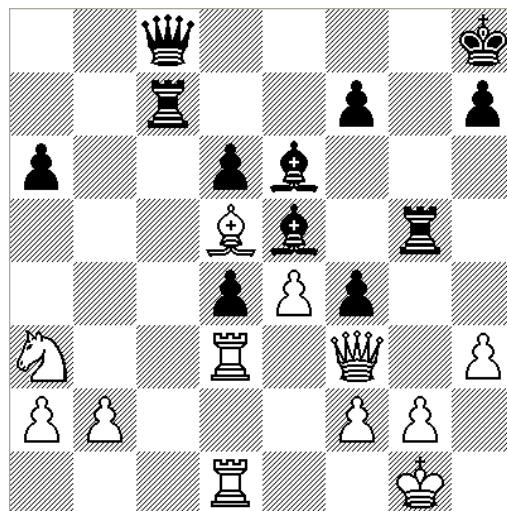
Den skarpe læser bemærker straks det meget lille bogstav "i", der har indsneget sig i overskriften. Faktum er at jeg aldrig nogensinde har prøvet at spille otte partier i træk uden at vinde, men at netop det skete i påsketurneringens udgave af Landsholdsklassen. Manden der brød min stime var ingen ringere end veteranen IM Bjørn Brinck-Claussen:

**Hvid: IM Bjørn Brinck-Claussen**

**Sort: Kasper Damm**

DM 2007 i Aalborg

**1.e4 c5 2.Sf3 Sc6 3.d4 cxd4 4.Sxd4 Sf6 5.Sc3 e5 6.Sdb5 d6 7.Lg5 a6 8.Sa3 b5 9.Lxf6 gxf6 10.Sd5 f5 11.Ld3 Le6 12.0-0 Lg7 13.Dh5 f4 14.c4 bxc4 15.Lxc4 0-0 16.Tfd1** Dette træk afviger fra hovedvarianten i Beating the Sicilian 3. Det anbefalede træk er 16.Tac1, hvorefter sort har flere muligheder (Se7 som partifortsættelse og med Sd4, Ta7, Kh8 og Tb8 som væsentlige bivarianter). Blandt disse varianter vil svartrækket 17.Sc2 på 16...Sd4 ikke være muligt efter det spillede teksttræk. Netop derfor anser jeg dette for den principielle fortsættelse til hvids afvigelse fra modelpartiet. **16...Sd4 17.Td3** I det følgende bruger jeg en masse tid på at prøve at forstå hvids idéer, men besvarer egentlig blot med standarttræk. **17...Ta7 18.Sc3 Kh8 19.Se2 Tg8 20.Sxd4 exd4 21.Ld5 Le5 22.h3 Tg5 23.Df3 Tc7 24.Tad1 Dc8** Jeg vil gerne til baglinien og bytte et sæt tårne af



**25.Txd4??** Overser fuldstændig at min dame har mere end en funktion.

**25...Lxh3 0-1**

Følgende parti udspillede sig i 2. runde

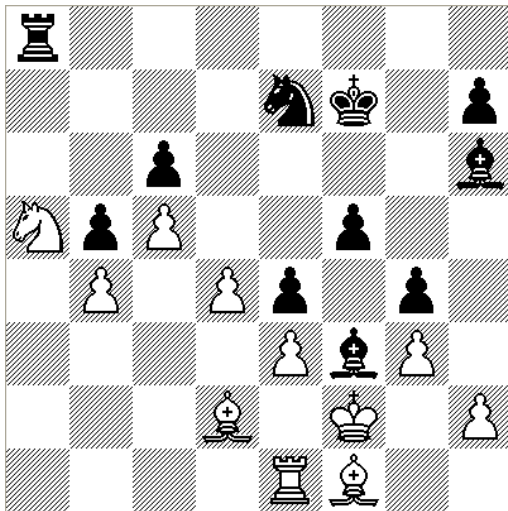
**Hvid: Kasper Damm**

**Sort: FM Mads Boe**

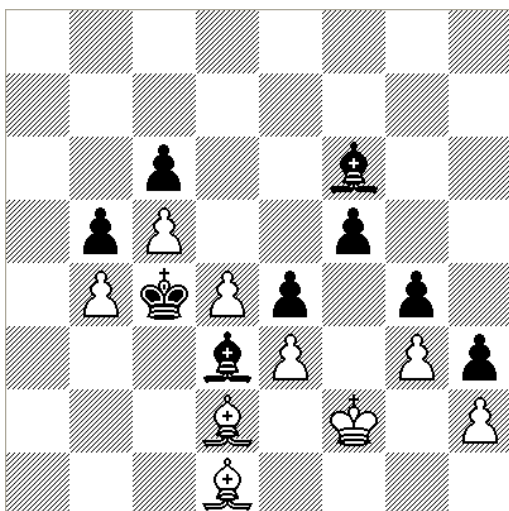
DM 2007 i Aalborg, 2007

**1.c4 f5 2.g3 Sf6 3.Lg2 g6 4.Sc3 Lg7 5.e3 0-0 6.Sge2 d6 7.d3 c6 8.0-0 e5 9.Tb1 Le6** Indtil videre har jeg blot opnået en lukket sicilianer i forhånden. Det gik fx godt mod Nikolaj Mikkelsen i Divisionsturneringen. **10.Dc2 d5 11.d4 e4 12.c5 b5 13.b4 a6 14.a4 Ta7 15.Ld2 g5 16.Ta1 Tc7 17.Ta3 Lh6 18.Tfa1 Sh5 19.axb5 axb5 20.Da2 Dd7 21.f4 exf3 22.Lxf3 Sf6 23.Ta7 Lf7 24.Txc7 Dxc7 25.Da7 Dc8 26.Lg2 Te8 27.Tf1 Lh5 28.Sc1 Se4 29.Sxe4 dxe4 30.Lh3 Lf3 31.Te1 De6 32.Da2 Dxa2 33.Sxa2 g4 34.Lf1 Td8 35.Lc3 Sa6 36.Sc1 Sc7 37.Sb3 Sd5 38.Ld2 Ta8 39.Sa5 Se7 40.Kf2 Kf7** Det var de 40 træk og tidskontrollen. Her sætter jeg mig ned, og forsøger at analysere slutspillet. Sorts gennembrudsmulighed med h-bonden gør, at jeg må forcere en tårnafbytning i a-linien. Samtidig er det ufattelig

vigtigt, at jeg beholder de hvidfeltere løbere på brættet, da jeg ellers vil risikere at komme i en træktvangssituation. Jeg vil gerne beholde min springer på brættet, men ikke for enhver pris, og samtidig skal jeg have modspil parat, hvis sorts L+S+B alle forsøger at pege på g3. 41.Ta1= med remistilbud. Jeg står ikke længere bedst, om jeg på noget tidspunkt gjorde det...



41...Lg5 42.Ta3 Ke6 43.Sc4 Txa3  
44.Sxa3 Ld1 45.Sb1 h5 46.Sc3 Lb3  
47.Le2 h4 48.Kg2 h3+ 49.Kf2 Lc2  
50.Lc1 Lf6 51.Ld2 Lg7 52.Lc1 Lh8  
53.Ld2 Lf6 54.Lc1 Sd5 55.Sxd5  
Kxd5 56.Ld2 Ld3 57.Ld1 Kc4



Denne type stilling havde jeg analyseret mig frem til fra træk 40 og vurderet remis. Det er det også efter 58.Kg1... **58.Le1??** I stedet spiller jeg hurtigt dette træk, rejser mig og går lidt rundt i lokalet og begynder at undre mig over, hvad han kan bruge så meget tid på indtil jeg kigger en ekstra gang på... **58...f4** der vinder i næsten alle varianter. **59.Lxg4 fxe3+ 60.Kg1** En finte :-). Det er muligt jeg kan finde et reelt forsvar i at slå på e3 og efterfølgende forsøge at følge mine kongebønder mod mål. **60...Kb3** [60...Lxd4 61.Le6# Han nåede rent faktisk at løfte hånden over sin løber inden han pludselig fortrød.] **61.d5** Resten er ikke værd at kigge på. **61...cxd5 62.c6 Ld8 63.Lxh3 d4 64.Lf5 Lc4 65.Lxe4 d3 66.Lxd3 Lxd3 67.g4 Le4 68.Kf1 Lf3 69.h3 Kc4 70.Lg3 Lxc6 71.Ke2 Lb6 72.Ld6 Kd5 73.Le7 Ke4 74.g5 Le8 75.h4 Lh5+ 76.Ke1 Lc7 0-1**

Efter mine tre indledende boller (hvor jeg måtte betale 1000 kr. for hotelovernatning den første nat, før jeg flyttede til vandrehjemmet) tog jeg to hurtige halve, så jeg kunne arbejde lidt på mit HD-speciale (Det var trods alt det jeg havde forventet at gøre i påsken indtil jeg på et afbud rykkede op i LH). Remissen i 6 runde mod Nicolai V. Pedersen spillede jeg mig til, men først efter vi begge havde spillet åbningen alt for hurtigt uden at udnytte de momentære fejl, der opstod. Resultatmæssigt blev jeg delt 22 ud af 24 med 2½ point af 9, hvilket var et point under forventet, men mod stærk og rutineret modstand. Mit eneste hele point kom i en åbning, hvor jeg kunne alle bivarianterne til træk 16 i hovedvarianten...

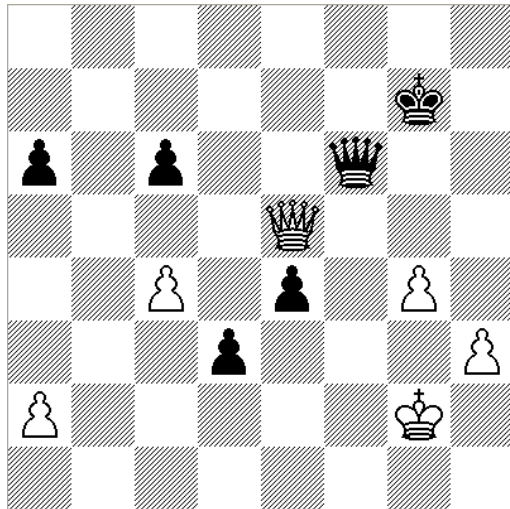
## DM 2007

Af Mikkel Strange

Hvid: Damborg,B

Sort: Strange,M

DM 2007 (1), 05.04.2007



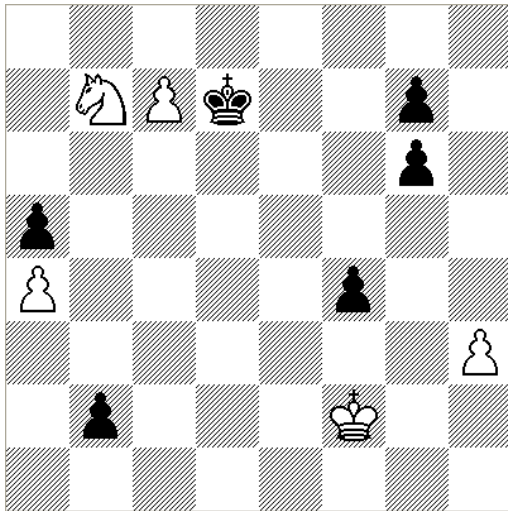
Ovenstående stilling opstod i mit parti i første runde af DM. Jeg havde haft fordel undervejs, men sat den overstyr, så min modstander kunne have forceret remis med en smart trækfølge. Det overså han dog og vi havnede i diagramstillingen, hvor hvid skal træffe et svært valg. Skal han bytte dronninger og satse på at bondeslutspillet er remis, hvad det jo godt kunne se ud til? - Eller skal han snuppe bonden på e4 og satse på at kombinationen af konge og dronning nok skal stoppe sorts fribonde i d-linien? - Måske dukker der endda gevinstchancer op, når d-bonden er stoppet. Et svært valg, som min modstander fornuftigt nok brugte ½ time på.

Da vi efter partiet diskuterede stillingen med de andre Farumfolk mente de fleste at bondeslutspillet var vejen frem og at det måtte holde nemt remis. Undervejs følte jeg mig sikker på at bondeslutspillet ville give

chancer og var faktisk lidt skuffet, da min modstander til sidst valgte at slå bonden på e4.

Hvad sandheden er om de 2 slutspil, er ikke entydigt, men jeg vil herefter angive den efter min mening bedste variant i hvert af slutspillene. Min konklusion er, at Dxe4 er det bedste træk og kunne have ført til remis, mens Dxf6+ i bedste fald ville have ført til et slutspil, med gode gevinstchancer for sort. **1.Dxe4** [1.Dxf6+ Kxf6 2.Kf2 Kg5! 3.Ke3 a5 4.a3 a4 5.c5 Kh4 6.Kd2 Kg3! 7.g5 Kf3 8.g6 e3+ 9.Kxd3 e2 10.g7 e1D 11.g8D Dd1+ 12.Kc3 Dc1+ 13.Kd3 (13.Kd4?? De3+ 14.Kc4 Db3+) 13...Dxa3+ 14.Kc2! (14.Kd2 De3+ 15.Kd1 Dd4+ 16.Ke1 a3-) 14...Dxc5+ 15.Kb1 Df5+ 16.Kb2 De5+ 17.Ka3 Da1+ 18.Kb4 Dd4+ 19.Ka3 c5µ med gode gevinstchancer for sort. Blandt andet truer der lige nu Da1+, Da2, Dc3+, Kxa4, Db4mat.] **1...d2** **2.Dd3 Df4 3.Dd7+ Kf6! 4.Dxc6+ Ke7 5.Db7+ Kd8 6.Dd5+** [6.Da8+ Kc7 7.Da7+ Kc6 8.Da8+ Kc5 (8...Kb6!? er måske en mulighed for at 'afværge' remisen, men om sort kan få gevinstchancer efter 9.Dd8+ Kc6 10.Dd5+ Kc7 11.c5 kræver vist en nærmere undersøgelse.) 9.Dd5+ Kb4 10.Dd3!!= med remis. Sort har ikke bedre end Kc5, der truer Dd6, men efter Dd5+, Kb4, Dd3 slutter partiet remis ved trækgentagelse.] **6...Kc8 7.De6+** [7.Da8+ Db8 8.Dxa6+ Db7+ med dronningafbytning og sort gevinst.] **7...Kc7 8.De7+ Kc6 9.De8+ Kc5 10.Dc8+ Kd4 11.Dd8+ Ke3 12.Db6+ Ke2 13.Db2 Df2+ 14.Kh1 Kf1** Opgivet. Et svært, men dejligt interessant slutspil. **0-1**

Hvid: Olsen,P  
Sort: Strange,M  
DM 2007 (3), 07.04.2007

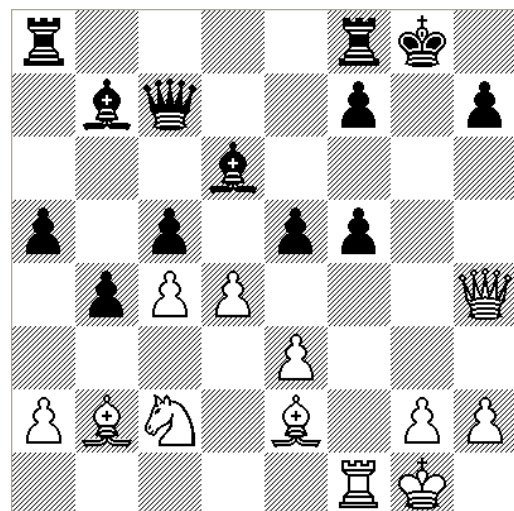


Hvid trækker. Er der en sidste chance?  
**1.Sd6!?** **Kxc7** Sort må tillade hvid at stoppe bonden, da han ikke får gevinstchancer efter [1...b1D?? 2.c8D+ Kxd6 3.Dd8+ Ke6 4.Dxa5=] **2.Sb5+ Kc6 3.Sc3 Kc5 4.Kf3 Kb4 5.Sb1 Kxa4** Analysen kan forsætte et par træk endnu, men udfaldet er givet. Sort vinder i længden. **0-1**

Hvid: Strange,M  
Sort: Jensen,C  
DM 2007 (5), 09.04.2007

**1.f4 d5 2.Sf3 c5 3.e3 e6 4.Le2 Ld6 5.0-0 Sf6 6.b3 0-0 7.Lb2 b6 8.Se5 Dc7 9.De1 Sbd7 10.Sa3 a6 11.d4 b5 12.c4 dxc4 13.bxc4 b4 14.Sc2 a5 15.Dh4 Lb7 16.Sxd7 Sxd7 17.f5 e5 18.f6!?** **Sxf6 19.Txf6 gxf6 20.Tf1!?** [20.Ld3!! e4 21.Dg4+ Kh8 22.d5 Le5 23.Dxe4] **20...f5?!** [20...Tfe8 21.d5 eller; 20...exd4 21.Ld3 var heller ikke tillukkende, men teksttrækket burde tabe...] **21.Txf5??** En rimeligt grov fejl, i betragtning af at ssåvel dxc5, Dg3+ som Dg5+ vandt.

Gevinstvarianterne er dog langt fra enkel at gennemregne: [21.Dg5+ Kh8 22.Df6+ Kg8 23.Txf5 Le4 24.Dg5+ Kh8 25.dxe5 Le7 26.Df4!! og truslen om at vinde dronningen med afdækkerskakken e6+ afgør partiet.; 21.Dg3+ Kh8 22.dxe5 og igen afgør afdækkerskakken med e6.; 21.dxc5 Dxc5 22.Dg5+ Kh8 23.Df6+ Kg8 24.Txf5 Le4 25.Dg5+ Kh8 26.Txe5 og hvid vinder. Komplicerede varianter, men jeg burde vel have fundet een af dem] **21...f6 22.Txf6!?** d5 fulgt af et forsøg på at få en let officer til f5 var en anden mulighed, men så er alt slut hvis sort får konsolideret. Nu er e5 kronisk svag. **22...Dg7 23.Txf8+ Txf8 24.d5 Le7 25.De4** med remistilbud, som efter nogen betænkning blev modtaget. Stillingen virker umiddelbart helt uklar, med hvids springer på vej mod d3 eller f3, men sort kan forcere et slutspil med klar fordel med de to krafttræk Lf6, fulgt af Dg6. Hvid kan indskyde Lg4, men efter svaret Lc8 ender sort alligevel med at spille Dg6 med fordel. På den anden side havde Christine kun 15 minutter til 15 træk (mod mine 45), så udfaldet kunne også have blevet et sort sammenbrud. 1/2-1/2



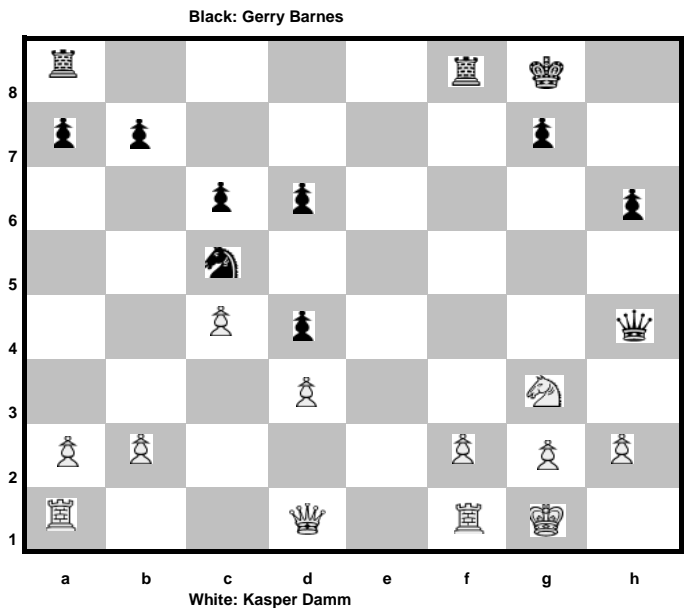
Stilling efter 20...f5

## E-skak

Af Kasper Damm

Som medarbejder i Danske Bank koncernen har jeg fået tilmeldt mig til både firma holdskak turneringen og den efterfølgende E-skak turnering. I firma holdskakken scorede vores 4-mands hold (med Kaare Kristiansen i spidsen) 18 point af 20 og tog dermed 1. pladsen foran Hospitalet, Sas og Jernbanen 1, 2 og 3. I E-skakken kom jeg i grp. A til at møde 6 forskellige modstandere fordelt på 1 nordmand, 2 irere og 3 danskere. Jeg har tidligere spillet K-skak for Farum, så jeg var lidt spændt på, hvordan det ville være at holde styr på sine partier ved siden af sit arbejde. En af spillerne havde udarbejdet et Excelark med tilhørende bræt og brikker! Dermed lykkedes det mig at komme ind i en rutine, hvor jeg opdaterede arket i løbet af arbejdsdagen, hvorefter jeg sendte partisamlingen hjem til min private mailadresse, hvor jeg kunne fordybe mig i stillingerne. Nogle spillede dog sig selv, så jeg kunne nå flere træk i løbet af en arbejdsdag. Følgende miniature gik næsten for hurtig...

På nuværende tidspunkt har jeg scoret 3½/4 point, men mangler stadig især et svært parti mod en irer, der kun har sat et halvt point til... Jeg (hvid) er i trækket:



	White: Christian Korup Schmidt					Black: Kasper Damm				
	Recd. Date	Fwd. Date	Move	Time	Total	Recd. Date	Fwd. Date	Move	Time	Total
1		16-04-2007	e2-e4	0	0	17-04-2007	17-04-2007	c7-c5	0	0
2	17-04-2007	17-04-2007	Ng1-f3	0	0	18-04-2007	18-04-2007	Nb8-c6	0	0
3	18-04-2007	18-04-2007	d2-d4	0	0	19-04-2007	20-04-2007	c5xd4	1	1
4	20-04-2007	20-04-2007	Nf3xd4	0	0	21-04-2007	23-04-2007	Ng8-f6	2	3
5	23-04-2007	23-04-2007	Nd4xc6	0	0	24-04-2007	25-04-2007	b7xc6	1	4
6	25-04-2007	25-04-2007	Bf1-d3	0	0	26-04-2007	27-04-2007	e7-e5	1	5
7	28-04-2007	29-04-2007	0-0	1	1	30-04-2007	30-04-2007	Bf8-c5	0	5
8	30-04-2007	30-04-2007	Kg1-h1	0	1	01-05-2007	01-05-2007	d7-d6	0	5
9	01-05-2007	01-05-2007	f2-f4	0	1	02-05-2007	03-05-2007	Nf6-g4	1	6
10	04-05-2007	06-05-2007	Qd1-f3	2	3	07-05-2007	08-05-2007	Ng4xh2	1	7
11	08-05-2007	08-05-2007	Qf3-h5	0	3	09-05-2007	09-05-2007	Nh2xf1	0	7
12	10-05-2007	10-05-2007	Bd3xf1	0	3	11-05-2007	11-05-2007	e5xf4	0	7
13	11-05-2007	11-05-2007	Bc1xf4	0	3	12-05-2007	14-05-2007	Qd8-f6	2	9
14	14-05-2007	14-05-2007	Resign							

## Ratinglisten Juli 2007

#	Navn	Rating	Elo	Kandidat
1	Mikkel Strange	2264	2268	Ja
2	Kasper Wilken Damm	2246	2259	Nej
3	Søren Bogø	2205	2257	Ja
4	Peter Thorsbro	2135	2197	Nej
5	Peter Mikkelsen	2122	-	Nej
6	Jacob Høyer	2084	2148	Nej
7	Klaus Nielsen	2034	2058	Nej
8	Carsten Juul Nielsen	2026	2115	Nej
9	Jan Jakobsen	1948	-	Nej
10	Reto Utiger Sørensen	1925	-	Nej
11	Per Ertbjerg	1912	1977	Nej
12	Frank Rasmussen	1882	-	Nej
13	Allan Bjørn Jensen	1838	-	Nej
14	Jørgen Lillelund Sørensen	1792	-	Nej
15	Knud Rask Overgaard	1775	-	Nej
16	Gunnar Olsen	1621	-	Nej
17	Bruno Hansen	1590	-	Nej
18	Bjarne Pedersen	1579	-	Nej
19	Helge Hartvig	1577	-	Nej
20	Frode Helvig Thomsen	1564	-	Nej
21	Richard H. Kofoed	1537	-	Nej
22	Egon Jørgensen	1527	-	Nej
23	Aksel Kjær	1518	-	Nej
24	Stig Dresling	1496	-	Nej
25	Karol Alster	1472	-	Nej
26	Torben Brahe Christensen	1462	-	Nej
27	Ejvind Møller	1412	-	Nej
28	Eivind Jensen	1405	-	Nej
29	Per Hagerup	1387	-	Nej
30	John Christensen	1348	-	Nej
31	Jan Ellegaard	1270	-	Nej
32	Arne Hagerup	1253	-	Nej
33	Erik Overgaard	1184	-	Nej
34	Jørgen Yvan	1119	-	Nej
35	Helge Toft	-	-	Nej
36	Christian Brønnum	-	-	Nej
37	H.P. Andersen	-	-	Nej



## Bestyrelsen

### Formand

Frank Rasmussen  
Rytterhaven 56  
3520 Farum  
Tlf.: 4499 0882  
frankrasmussen443@hotmail.com

### Næstformand

Peter Thorsbro  
Paltholmvej 102, 1.th  
3520 Farum  
Tlf.: 2283 3693  
peter@thorsbro.dk

### Kasserer

Reto Utiger Sørensen  
Rosenvænget 5  
3520 Farum  
Tlf.: 4495 1025  
retosorensen@ofir.dk

### Spillested

Ellegården  
Stavnsholtvej 168  
3520 Farum  
Tlf.: 4499 0778

Vi spiller hver tirsdag mellem  
kl. 19.00-24.00

[www.farumskakklub.dk](http://www.farumskakklub.dk)

### Turneringsleder

Per Ertbjerg  
Dianas Have 61  
2970 Hørsholm  
Tlf.: 2891 4188  
peer@kvl.dk

### Juniorleder

Vakant

Kontakt Formanden

### Sekretær

Jan Ellegaard  
Bistrupvej 175  
3460 Birkerød  
Tlf.: 4581 5080  
ellegaard@fasttvnet.dk

### Redaktør

Kasper Damm  
Skibelundvej 25, st.tv  
2720 Vanløse  
Tlf.: 2421 2841  
kasper@bjergtop.dk